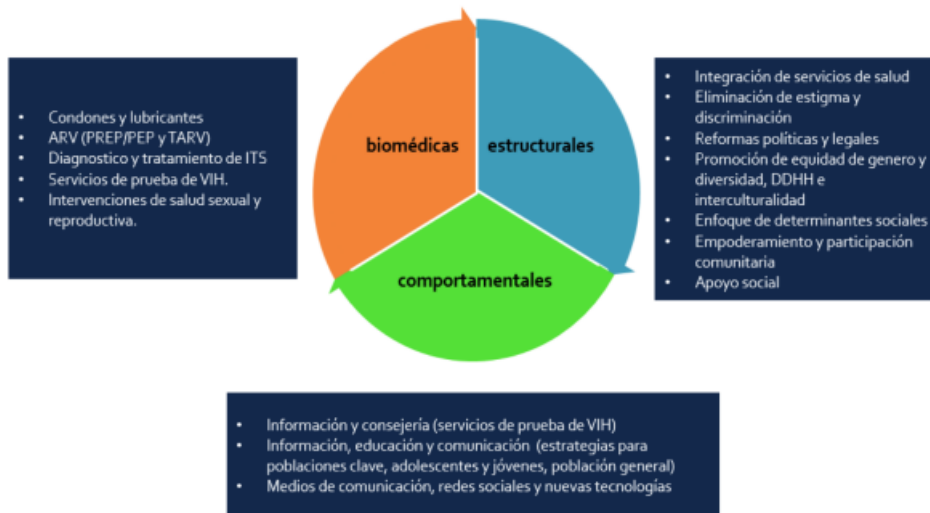




SOLUCIONARIO GUÍA N°17 TERCERO MEDIO DEL 10 AL 14 DE AGOSTO
“CIENCIAS PARA LA CIUDADANIA”

ACTIVIDAD

Se te han presentado 4 formas de prevenir las ETS e ITS, sin embargo en cada región y/o países hay planes ministeriales o de centros de salud de prevención de las ITS y/o ETS, TE INVITO A INVETIGAR 2 MEDIDAS DE PREVENCIÓN Y COMO LOS TRABAJA EL GOBIERNO DE CHILE COMO MATERIAL EDUCACIONAL.



Responda las siguientes preguntas, respecto a la noticia leída anteriormente

1. ¿Por qué es importante acompañar a los adolescentes en la educación sexual?

..... La educación juega un rol central en su prevención, diagnóstico precoz y tratamiento.....

2. ¿A qué se refiere el adultocentrismo?

..... La palabra adultocentrismo hace referencia a la existencia de un tipo hegemonía, una relación social asimétrica entre las personas adultas, que ostentan el poder y son el modelo de referencia para la visión del mundo, y otras personas, generalmente infancias, adolescencias, juventudes o personas mayores.....

3. ¿Por qué es fundamental la educación sexual desde el hogar?

..... Porque las familias deben ser parte importante de la formación de los valores de los adolescente, y generar confianza entre los padres y los jóvenes de esta manera ellos pueden aclarar sus dudas y generar mayor prevención.

4. ¿Desde qué edad se debería tratar los temas de sexualidad?

..... Desde los 9 o 10 años, ya que las personas han cambiado y los niños tienen mayor acceso a pornografía e información sexual.....

5. La comunicación de la educación sexual ¿debe ser solo desde parte del adulto? Justifique

..... Lo ideal es que al adulto puede ser un apoyo en la entrega de información, pero es muy importante que puedan compartir con sus pares, ya que hay más confianza, hay más información actualizada, entre otras variables.



GUÍA N°18 TERCERO MEDIO DEL 17 AL 21 DE AGOSTO
“CIENCIAS PARA LA CIUDADANIA”

Nombre	Curso	Fecha
	III° A-B-C	

PROPÓSITO DE LA ACTIVIDAD

Conocer infecciones comunes en la población y sus agentes causantes. La actividad pretende comparar principales agentes infecciosos (virus, hongos y bacterias), caracterizarlos y relacionarlos con posibles tratamientos.

OBJETIVOS DE APRENDIZAJE

OA 3

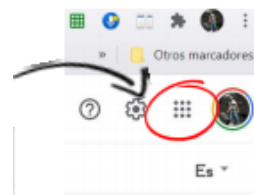
Analizar, a partir de evidencias, situaciones de transmisión de agentes infecciosos a nivel nacional y mundial (como virus de influenza, VIH-Sida, hanta, hepatitis B, sarampión, entre otros), y evaluar críticamente posibles medidas de prevención como el uso de vacunas.

CLASES ONLINE A TRAVÉS DE MEET

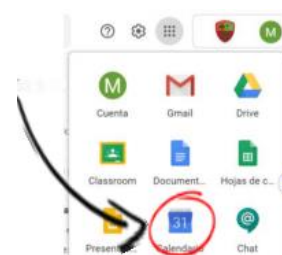
Te invitamos a una clase online que se realizará el día martes 18 de agosto. En esta clase se retroalimentará la actividad de la guía 18.

Para ingresar a la clase, debes hacerlo desde tu calendario en Gsuite:

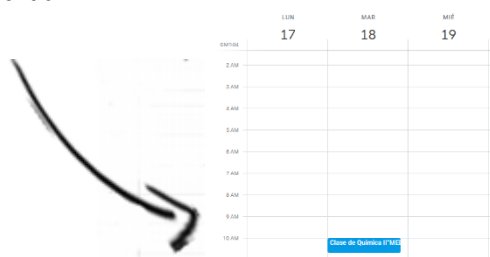
1. Ingresas a tu correo institucional y, en el rincón superior derecho, presiona este ícono.



2. Se abrirá un menú, en él, debes presionar “Calendario”



3. Dentro de tu calendario, busca la clase a la que debes entrar



4. Ingresas a la clase que te corresponda.
Los horarios de cada curso son los siguientes:

- III°MEDIO A Fecha y hora: Jueves 20 de agosto, 12:00 hrs.
- III°MEDIO B Fecha y hora: Jueves 20 de agosto, 12:00 hrs.
- III°MEDIO C Fecha y hora: Viernes 21 de agosto, 09:00 hrs.



¿QUÉ ES LA INFLUENZA (GRIPE)?

La influenza es una enfermedad respiratoria contagiosa provocada por los virus de la influenza que infectan la nariz, la garganta y en algunos casos los pulmones. Este virus puede causar una enfermedad leve o grave y en ocasiones puede llevar a la muerte. La mejor manera de prevenir la influenza es [vacunándose](#) todos los años.

SÍNTOMAS DE LA INFLUENZA

La influenza puede causar una enfermedad leve o grave y en ocasiones puede llevar a la muerte. La influenza es diferente al resfriado. Por lo general, la influenza comienza de repente. Las personas con influenza a veces sienten algunos o todos estos síntomas:

- fiebre* o sentirse afebrado/con escalofríos
- tos
- dolor de garganta
- secreción o congestión nasal
- dolores musculares o corporales
- dolores de cabeza
- fatiga (cansancio)
- algunas personas pueden tener vómitos y diarrea, aunque esto es más común en los niños que en los adultos.

*Es importante aclarar que no todas las personas con influenza tendrán fiebre.

APARICIÓN DE LOS SÍNTOMAS

El tiempo desde la exposición de una persona al virus de la influenza hasta el comienzo de los síntomas es de aproximadamente 2 días, pero puede oscilar entre 1 a 4 días.

PROPAGACIÓN DE LA INFLUENZA

La mayoría de los expertos considera que los virus de la influenza se transmiten principalmente a través de las pequeñas gotas que se producen cuando las personas con influenza tosen, estornudan o hablan. Estas gotitas pueden caer en la boca o en la nariz de las personas que se encuentran cerca. Siendo algo poco frecuente, una persona puede llegar a contraer la influenza si toca una superficie o un objeto contaminado con el virus de la influenza y luego se toca la boca, la nariz o los ojos.

PERIODO DE CONTAGIO

Usted puede contagiar la influenza a otra persona antes de saber que está enfermo, y también mientras lo está.

Las personas con influenza son más contagiosas en los primeros 3 a 4 días después de la aparición de la enfermedad.

Algunos adultos sanos pueden contagiar a los demás desde 1 día **antes** de que se manifiesten los síntomas y hasta 5 a 7 días **después** de contraer la enfermedad.

Algunas personas, en especial los niños y las personas con sistemas inmunitarios debilitados, podrían causar contagios por un tiempo más prolongado.

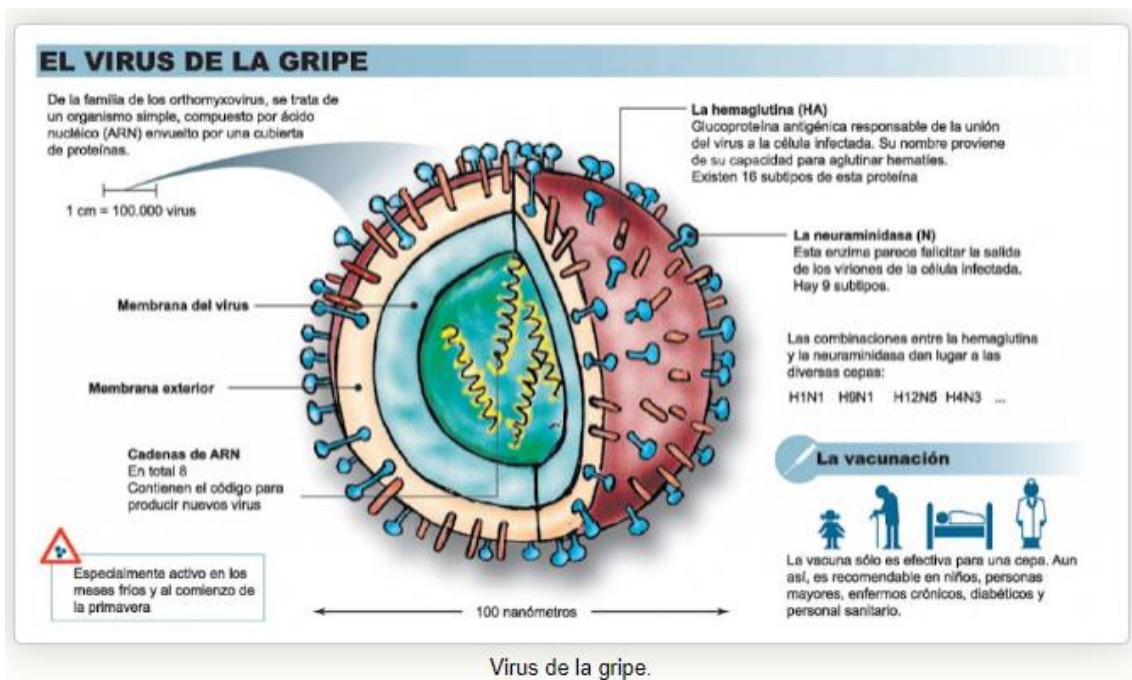
PERSONAS CON ALTO RIESGO DE CONTRAER INFLUENZA

Cualquiera puede contraer la influenza (incluso las personas sanas) y los problemas de salud graves a causa de la influenza pueden surgir a cualquier edad; sin embargo, algunas personas tienen alto riesgo de presentar

complicaciones graves por la influenza si se enferman. Esto incluye a personas de 65 años de edad en adelante, personas de cualquier edad con ciertas afecciones crónicas (como asma, diabetes o enfermedades cardíacas), mujeres embarazadas y niños menores de 5 años.

CÓMO PREVENIR LA INFLUENZA ESTACIONAL

La primera medida y la más importante en la prevención contra la influenza es vacunarse todos los años. Se ha demostrado que la vacuna contra la influenza reduce la aparición de enfermedades relacionadas con la influenza y el riesgo de sufrir complicaciones graves a causa de esta enfermedad que pueden dar lugar a hospitalizaciones o incluso la muerte. Los CDC también recomiendan tomar medidas preventivas diarias (como mantenerse alejado de las personas que están enfermas, cubrirse la boca y nariz al toser y estornudar y lavarse las manos con frecuencia) para ayudar a disminuir la propagación de microbios que causan enfermedades respiratorias (nariz, garganta y pulmones), como lo es la influenza.



ACTIVIDAD

Mediante INVESTIGACIÓN EN FUENTES confiables, responda las preguntas que se presentan a continuación:

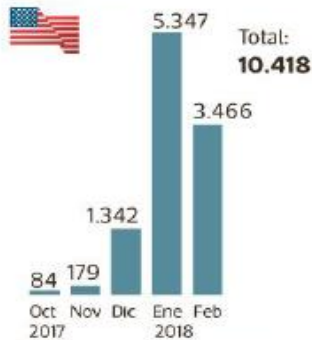
Puedes apoyarte con los siguientes videos:

- ¿QUÉ ES LA INFLUENZA? <https://www.youtube.com/watch?v=jSd7NCW3hnY>
- ¿CUÁL es LA DIFERENCIA ENTRE UNA PANDEMIA Y UNA EPIDEMIA? <https://www.youtube.com/watch?v=vt2PkUfJOKM>

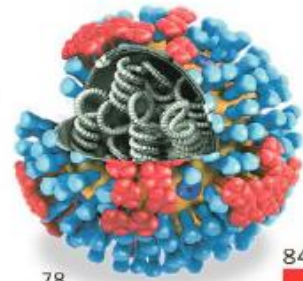
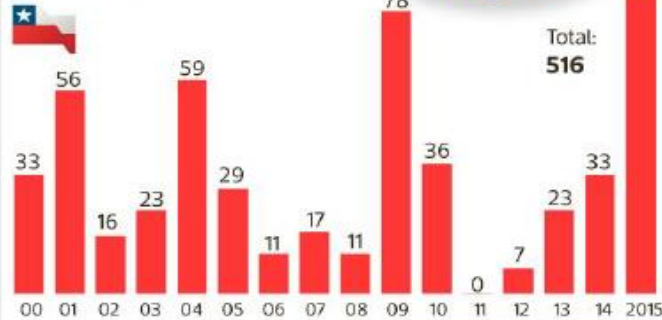
EVOLUCIÓN DE MUERTES POR EL VIRUS

El virus AH3N2 ocasionó más de 10 mil muertes en EE.UU. este último invierno, según cifras oficiales.

Muertes por influenza
En EE.UU.
Cifras totales



En Chile
Cifras totales



Total vacunados en Chile
Campaña actual

1.216.727

Aumento respecto
a campaña 2017

441%

Promedio de
vacunación diaria

190.000



FUENTE: CDC.Gov (EE.UU.) / Minsal

INFOGRAFÍA: Francisco Solorio - LA TERCERA

(Fuente: Recuperado de <https://www.latercera.com/tendencias/noticia/mas-10-mil-muertes-deja-brote-influenza-estados-unidos/108318/>)

1. ¿Cuál es el agente infeccioso que origina esta enfermedad (influenza) en la población a nivel nacional y mundial? Investigue.

.....

.....

.....

.....

.....

2. ¿Cuáles son las principales vías de transmisión que presenta esta enfermedad (influenza)?

.....
.....
.....
.....
.....

3. ¿Cuáles son los principales síntomas de la influenza?

.....
.....
.....

4. ¿Por qué esta enfermedad (influenza) es catalogada como “contagiosa”?

.....
.....
.....
.....

5. ¿Cuál(es) es (son) el (los) grupo(s) de riesgo que podría(n) contagiarse fácilmente con influenza?

.....
.....
.....
.....

6. ¿Qué tratamientos debe recibir una persona que está contagiada con influenza?

.....
.....
.....
.....

7. ¿Qué prácticas de higiene en el hogar, el trabajo y el colegio se deben adoptar en la prevención de influenza en la población?

.....
.....
.....
.....

8. ¿Cuáles son las principales diferencias sintomatológicas que se establecen entre influenza y gripe?

.....
.....
.....
.....

9. ¿Por qué algunas personas podrían llegar a morir de influenza?

.....
.....
.....
.....

10. ¿Contra qué cepas virales nos protege la vacuna contra la influenza? ¿Es efectiva inmediatamente una vez inoculada en el organismo?

.....
.....
.....
.....

11. ¿Por qué, hace 10 años, la influenza fue considerada un brote pandémico? ¿Cuál es la diferencia entre pandemia y epidemia?

.....
.....
.....
.....

