



Colegio San Carlos de Quilicura
Historia, Geografía y Ciencias Sociales./ Curso 7mo básico
DEPARTAMENTO HISTORIA, GEOGRAFÍA Y CIENCIAS SOCIALES.

En esta guía usted tuvo un desempeño:

Bueno Excelente Excepcional

GUÍA DE REFUERZO N° 24/ Unidad 1
Contenido: El ser humano y el medio.

OA21: Reconocer procesos de adaptación y transformación que se derivan de la relación entre el ser humano y el medio, e identificar factores que inciden en el asentamiento de las sociedades humanas (por ejemplo, disponibilidad de recursos, cercanía a zonas fértiles, fragilidad del medio ante la acción humana, o la vulnerabilidad de la población ante las amenazas del entorno).

Tiempo de realización: 45 minutos.

CONTENIDO: ¿De qué manera el ser humano se desarrolla con el medio?

El ser humano, al vivir en sociedad, desarrolla una serie de actividades en el medio, que se manifiestan en el surgimiento de asentamientos humanos y en la obtención de recursos para satisfacer sus necesidades. En este proceso, los grupos humanos han debido adaptarse creativamente a las características geográficas del entorno, y muchas veces, transformar el medio para vivir. De esta manera, la presencia humana en la Tierra introduce un factor diferenciador al resto de los elementos naturales: la cultura. A su vez, el medio influye en las actividades, organización y en las características culturales de los grupos humanos.

“El [ser humano] tuvo que volverse más erecto, más veloz, más resistente para los desplazamientos a grandes distancias. Dejó de utilizar sus manos para la locomoción y las empleó para el manejo de armas y herramientas. Se volvió un ser comunicativo (inventó el lenguaje) y altamente cooperativo (diseñó y puso en ejecución elaboradas estrategias para la cacería) y perfeccionó su vida social (creó su vida familiar y organizó tareas comunitarias). Su cerebro se hizo cada vez más complejo, más lúcido, más rápido para la toma de decisiones. Necesitado de una infancia prolongada, organizó su vida familiar de tal modo que creó las condiciones para el perfecto desarrollo y maduración de su cerebro. Su curiosidad exploratoria no tuvo límites para conocer al detalle su entorno. Esta tendencia básica a la exploración lo llevó de una pregunta a otra. Una respuesta desencadenó cientos de interrogantes en su cerebro. Cuando no encontró respuestas inventó la religión. Cuando el lenguaje hablado no le fue suficiente inventó nuevas formas de expresión como la pintura. No le bastó con explorar y conocer su ambiente, su curiosidad, su imaginación, sus emociones cada día más complejas, lo llevaron a transformarlo. No se integró al paisaje, como los demás seres vivos: lo modeló”.

Adaptado de Toledo, A. (2006). Agua, hombre y paisaje. Secretaría de Medio Ambiente y Recursos Naturales (Semarnat) Instituto Nacional de Ecología (INE). México

Un concepto clave en geografía es el de **espacio geográfico**, el cual no tiene un significado único y está en permanente discusión entre los especialistas, pues al igual que en otras disciplinas, los conceptos geográficos son dinámicos y van cambiando a lo largo del tiempo. En la actualidad, la mayoría de las corrientes geográficas, aun cuando mantienen diferencias, **lo definen como un espacio de interacción constante entre medio natural y ser humano (sociedad).**

“Bajo la categoría de espacio receptáculo o continente se están considerando aquellas concepciones que tratan al espacio como un mero soporte o sustrato sobre el cual se localizan elementos y relaciones; en otras palabras, como su nombre lo indica, el espacio contiene objetos”.

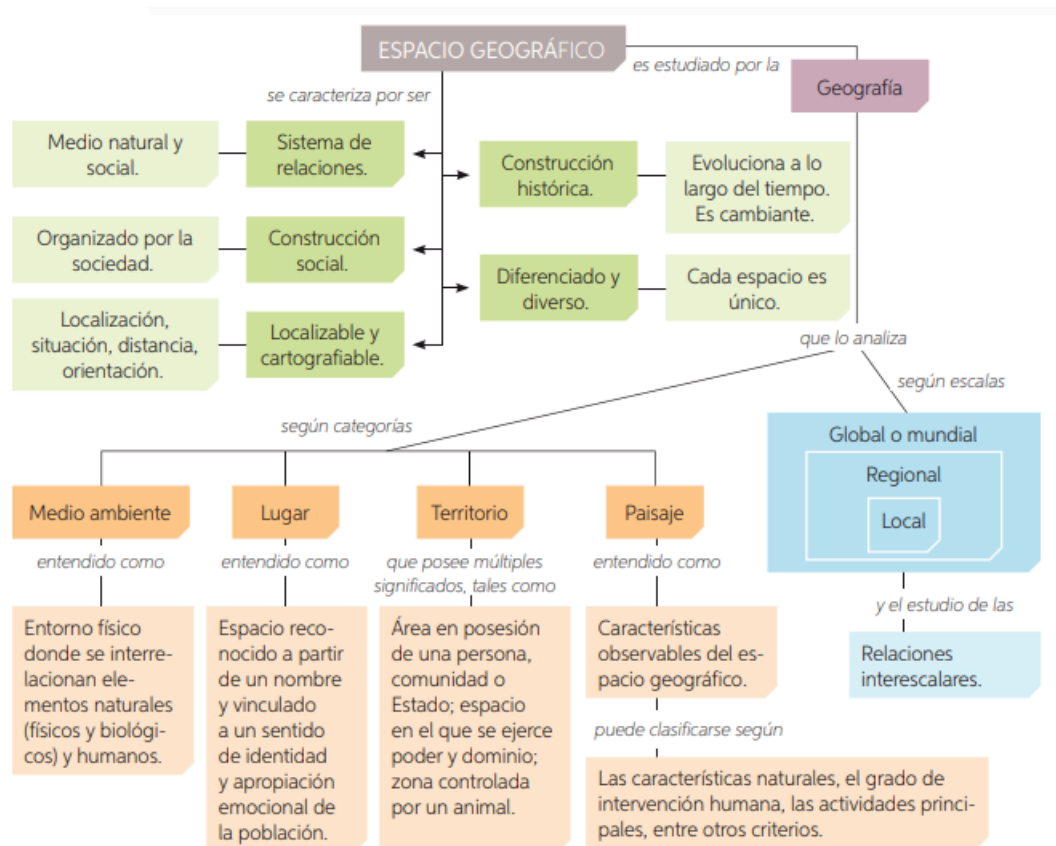
(Hiernaux y Lindón, 1993). En Fernández, M.V y Gurevich, R. (coordinadoras) (2007) Geografía. Nuevos temas, nuevas preguntas. Buenos Aires: Biblos.

“El espacio puede ser entendido entonces como un proceso en sí mismo y de esa constante adaptación recíproca espacio-sociedad derivaría la propia diferenciación espacial, la singularidad de lugares y regiones. Así pues, el espacio geográfico está caracterizado por su historicidad: es una realidad que evoluciona a lo largo de la historia”.

Gutiérrez, J. (1999). Cambio y persistencia en el espacio geográfico. U. Complutense. Madrid.

“La geografía es una ciencia espacial. (...) y es durante el siglo XX que se dan diferentes enfoques y concepciones del espacio geográfico que pueden resumirse en dos. En el primero los geógrafos tuvieron una marcada inclinación por la naturaleza o factores físicos y tratan de explicar que el paisaje o conjunto observado es producto de una interacción de los elementos físicos (...) En el segundo enfoque, el geógrafo considera como fundamental al individuo y a la sociedad que transforma, vive y construye el espacio. Se estudian estos cambios desde el concepto de espacio físico hasta el territorio como espacio vivido y construido”.

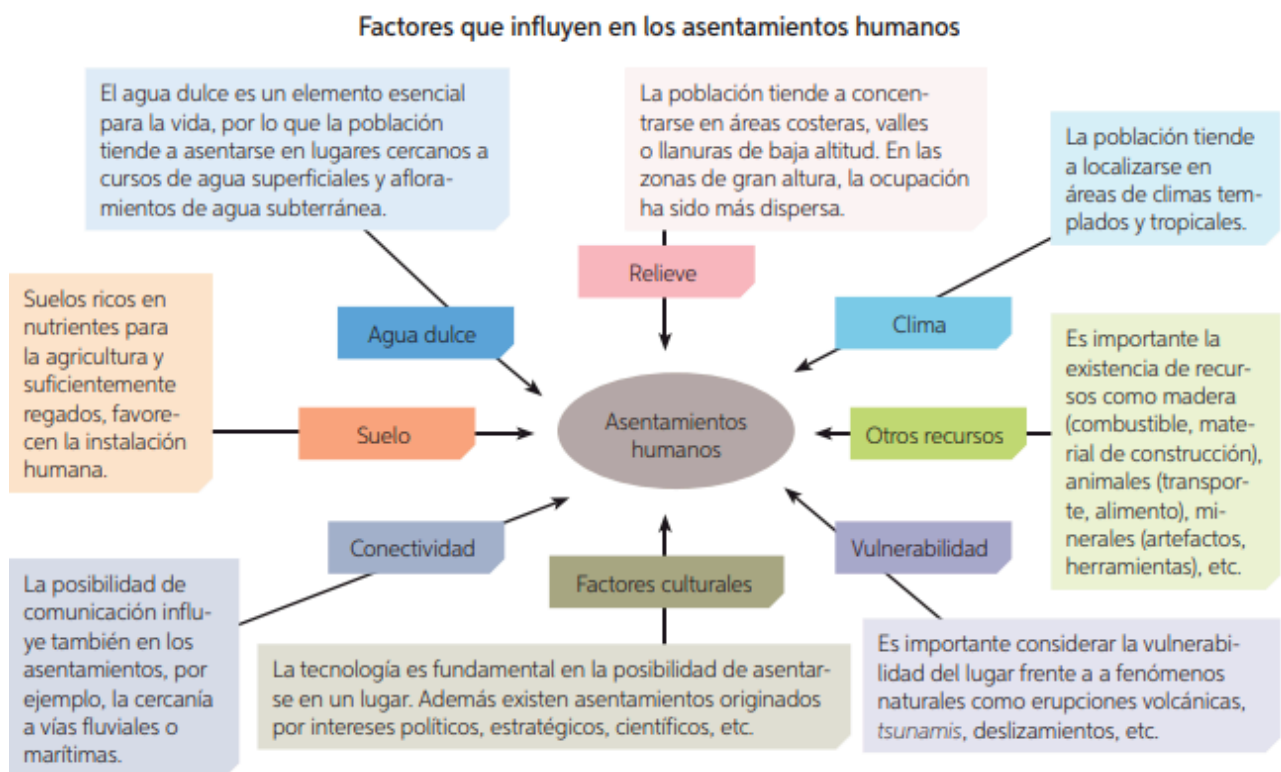
Vargas Ulate, G. (2012). Espacio y territorio en el análisis geográfico. Reflexiones [en línea]. Universidad de Costa Rica.



En el transcurso de la historia, los seres humanos se han instalado en una diversidad de ambientes y han construido distintos espacios geográficos. Entre los factores que más han incidido en estos asentamientos están las características físicas del territorio, sin embargo, también hay otras consideraciones como la tecnología desarrollada y la vulnerabilidad del lugar frente a fenómenos naturales. La evolución de estos asentamientos dependerá de la relación más o menos equilibrada de sociedad y medio, proceso en el cual estamos participando todos los seres humanos de manera constante.

“Históricamente, la localización de los asentamientos humanos ha estado estrechamente ligada al medio. Se situaban cerca de los manantiales de agua y de otros recursos naturales, en los cruces de caminos o en las zonas protegidas o fácilmente defendibles. Hoy en día, la presencia de la industria y el comercio son también factores decisivos. Cada asentamiento humano tiene su carácter propio, una mezcla de los valores y el estilo de sus habitantes, su economía, su arquitectura, sus calles, su paisaje. Los asentamientos humanos forman parte del medio, a su vez, ellos mismos son medio”.

Ballard, M. et al. (2007). Conocimientos básicos en educación ambiental. Barcelona: GRAÓ.



Los asentamientos humanos están íntimamente ligados a los procesos de adaptación y de transformación del entorno. Estos procesos son respuestas que los grupos humanos adoptan, para aprovechar las posibilidades que el medio entrega y enfrentar los desafíos y límites que este impone. Son procesos interconectados que se producen muchas veces de manera simultánea, cambiando con ellos tanto el medio, como el mismo ser humano.

Evolución de la relación sociedad-medio



▲ **Sociedades recolectoras, cazadoras y pescadoras.** Tenían una relación de dependencia muy fuerte respecto al medio en el que se desenvolvían, pues su subsistencia estaba ligada a lo que la naturaleza le podía ofrecer.



▲ **Sociedades agrícolas y ganaderas.** Con la agricultura, el ser humano comienza a producir sus alimentos, cambiando su relación con el medio, pues pasa a tener control sobre su entorno natural y altera los ritmos de los procesos naturales.



▲ **Sociedades industriales.** A partir del siglo XVIII, comienzan a utilizarse nuevas fuentes de energía (carbón, electricidad, gas, petróleo), aumentando el impacto ambiental por la acción humana y acentuando la sensación de separación entre el ser humano y el medio.

Para comprender de mejor manera cómo el ser humano y el medio interactúan te invito a que ingreses al siguiente link: <https://www.youtube.com/watch?v=vD2E1sH6K7U>



Ahora para aplicar los conocimientos entregados en esta guía te invito a que leas las páginas 30 y 31 y realices las actividades de la página 311 de tu texto de estudiante. Recuerda que esta actividad la puedes realizar de manera individual o conjunto a tu familia y si tienes alguna consulta ¡no dudes escribirme al correo!

Responde a partir de la información de estas páginas y de tus conocimientos.

1. ¿Qué factores inciden en el asentamiento de las sociedades humanas? Explica.
2. ¿Cómo se relacionaron los seres humanos del Paleolítico con su entorno? Consideren las fuentes presentes en estas páginas.
3. ¿Cómo impactaron los seres humanos del Paleolítico en su entorno?, ¿piensas que ese impacto ha continuado en el tiempo? Fundamenta.

Autoevaluación: ¿Cómo fue la relación entre el ser humano y el medio al comienzo de la formación de las primeras organizaciones sociales? Fundamente.

CONTENIDO: Clases a través de la plataforma de Meet.

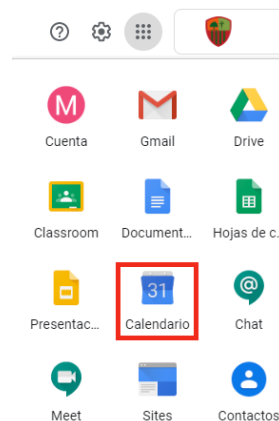
Estimado estudiante, de manera extraordinaria **¡te invito a nuestra clase online de Historia!** Esta instancia tiene por finalidad responder cualquier duda que tengas con respecto a la materia de las guías que has estado realizando. Esta reunión será a través de la plataforma MEET poder responder las dudas, así que te pido que ingreses a la hora señalada y que tengas anotadas tus dudas y comentarios para que podamos aprovechar al máximo esta instancia. **¡Recuerda que debes ingresar a través del link que encontrarás en tu calendario de tu correo institucional!**

¿Cómo ingresar?

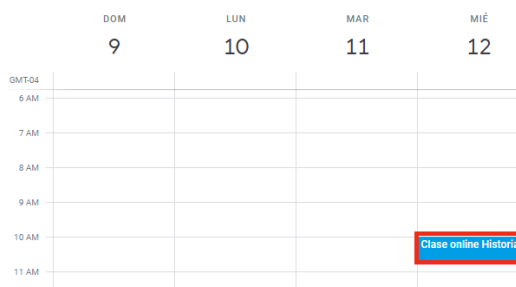
1.- Ingresa a tu correo institucional y, en el rincón superior derecho, presiona el ícono de los 9 puntos:



2.- Se abrirá un menú, en él, debes presionar "Calendario":



3.- Dentro de tu calendario, busca la clase que debes ingresar (foto de referencia):



4.- Ingresa a la clase correspondiente según tu profesora y horario para tu curso:

Profesora María Trinidad Valdebenito:

7mo básico A: miércoles 07 de octubre a las 12:00 PM.

7mo básico B: miércoles 07 de octubre a las 10:00 AM.

Profesora Marcela Negrón:

7mo básico C: miércoles 07 de octubre a las 10:00 AM.

